

Voorloper van leefstijlonderzoek?

HET PLAATSINGSBELEID OP BASIS VAN (A)SOCIALE KENMERKEN IN DE JAREN '50

THEO KENTIE

In Tilburg-Noord wil men bewoners gaan plaatsen op basis van hun 'leefstijl'. Het Instituut voor Arbeidsvraagstukken is gevraagd onderzoek te doen naar de cultuurverschillen en afwijkingen in normen en waarden tussen verschillende bevolkingsgroepen. Verondersteld wordt dat leeftijd, sociaal-economische positie en etniciteit wat zeggen over de leefstijl, en dat het de leefstijlen zijn die bewoners onderling doen conflicteren. Vergelijkbare ontwikkelingen hebben zich voorgedaan in de jaren '50.

Problemen in multiculturele stadswijken worden door politici in toenemende mate geweten aan het ontbreken van gemeenschapszin, het zoek zijn van normen en waarden en het bestaan van ernstige sociale spanningen. Samenlevingsopbouw in de vorm van portiekgesprekken of straatgroepen, maar ook een 'afgewogen inplaatsing' zouden hieraan iets moeten doen.

Er is een parallel met de jaren na de Tweede Wereldoorlog. Het bijbrengen van gemeenschapszin en besef van normen en waarden, niet alleen wat betreft

woongedrag, was een belangrijke drijfveer bij de strijd tegen de onmaatschappelijkheid. Leefstijl als basis voor plaatsingsbeleid speelde toen ook, hoewel in andere bewoordingen, een grote rol. Verschillend is dat men dat toen wat minder neutraal formuleerde als mate van onmaatschappelijkheid. Verschillend is ook dat gezinnen in speciale wijkjes in zogenaamde woonscholen werden heropgevoed tot nette burgers. Dit artikel is gebaseerd op archiefonderzoek in Haarlem en literatuuronderzoek naar vergelijkbare ontwikkelingen in Rotterdam.

PALEISJES

In de loop van de jaren '50 werd gezocht naar een wetenschappelijke onderbouwing van het heropvoedingswerk en naar methoden om de mate van onmaatschappelijkheid van alle bewoners van oude stadswijken te meten en te registreren. De directeurs van de gemeentelijke sociale diensten stelden in 1957 voor om gezinskarthoteken aan te leggen, waarin het woongedrag van de bewoners kon worden vastgelegd. Als voorbeeld gold het werk van een stichting die maat-

schappelijk buurtwerk verrichtte in het Haarlemse Thorbeckekwartier.

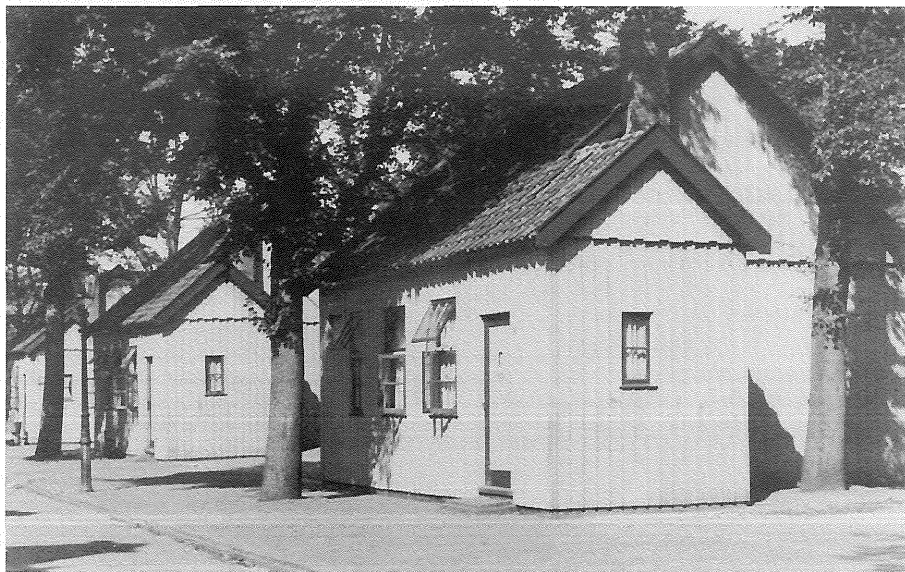
Het Haarlemse Thorbeckekwartier ontstond als gevolg van de woningnood in de Eerste Wereldoorlog. Woning-schaarste, onder andere door de komst van vele duizenden Belgische vluchtelingen, had veel arme en minder gewaardeerde huurders soms letterlijk de straat opgedreven. Woonwagens en -schepen, logementen en het Leger des Heils boden onvoldoende soelaas. Uiteindelijk werd de gemeente geactiveerd. In 1917 werd een school ingericht als noodverblijf.

Protesten van omwonenden en de eis van het Rijk dat noodwoningen in de vorm van eengezinswoningen moesten worden gebouwd, leidden tot de bouw van houten huisjes in brede straten en op pleinen in met name de arbeidersbuurten (elders had men bij voorbaat met succes geprotesteerd). Ook al werden de van rode punttaken voorziene huisjes in de gemeenteraad "paleisjes" genoemd, de omwonenden begonnen in toenemende mate te protesteren: niet alleen vanwege hun verpeste uitzicht, maar ook tegen het woongedrag van de bewoners.

TONNETJES

Al eerder waren de her en der neergezette woonwagens verslept naar een afgelegen terrein aan de oostrand van de stad, naast de gasfabriek, de vuilnisbelt en het terrein waar de tonnetjes werden geleegd. De bewoners van de noodwoningen gingen dezelfde weg. Onder druk van de protesten werd daar in 1930 een speciaal wijkje inclusief badhuis en karrenbergplaats gebouwd voor financieel- en sociaallykwake bewoners, onder toezicht van woningopzichteressen: het Thorbeckekwartier.

Begin jaren vijftig kwamen het wijkje en de bewoners weer in het gemeentelijk vizier. De politieke en maatschappelijke elites stelden direct na de Tweede Oorlog vast, dat de opkomst van totalitaire bewegingen was vergemakkelijkt door de armere grote-stadsbewoners. Het ontbrak



De noodwoningen in Haarlem werden door de gemeenteraad paleisjes genoemd.

Bron: auteur



In het Thorbeckekwartier werden de sociaalzwakken gehuisvest. Bron: auteur

hen aan gemeenschapszin en gezonde nationale gevoelens. Ze waren door hun oppervlakkige levensstijl, zich onder andere uitend in bioscoopbezoek, het beluisteren van populaire muziekprogramma's en "danswoede", zeer toegankelijk voor politieke propaganda. Het was het oppervlakkige stadsleven, dat deze "massamens" had gecreëerd. De stad dreigde ten onder te gaan aan het "gemis aan ware gemeenschap". De remedie was het geheel opnieuw opbouwen van de stedelijke samenleving: sociale sanering. In Rotterdam betekende dit totale sloop van de oude stadswijken, die werden vervangen door ideale stadswijken als Zuidwijk. Met behulp van de woonscholen konden dan de vele nog niet voor bewoning van deze wijken geschikte gezinnen worden heropgevoed.

'BETER'

In Haarlem werd echter gekozen voor de jeugd als invalshoek. Hoewel een commissie onder leiding van de burgemeester in alle maatschappelijke lagen onaangepaste jeugd signaleerde, was het probleem toch het sterkst in sociaalzwakke buurten. Daar liep de jeugd het grote gevaar op te groeien tot "mensen die niet bijdragen tot een gezond gemeenschapsleven".

Het was de bedoeling om alle arbeiderswijken "aan te pakken", maar er werd begonnen met het Thorbeckekwartier. De bewoners daarvan zouden zich in de oorlog hebben overgegeven aan "zwarthandelspraktijken" en hadden bovendien in de hongerwinter al het hout van leegstaande huisjes opgestookt. Er werd een stichting voor maatschappelijk buurtwerk opgericht met de PvdA-senator en criminoloog Brongersma als directeur, waarin hulpverleners van verschillende zuilen en verschillende disciplines (waaronder de pedagoog A. Grewel, oefenend voor haar

rol in *Flodder*) samenwerkten. Tegelijkertijd liet de gemeente onderzoek uitvoeren naar de omvang en kenmerken van de onmaatschappelijkheid in de stad. Het Nederlands Economisch Instituut kreeg daartoe de opdracht en constateerde, dat niet het woongedrag maar de sociaal-economische positie van de bewoners het probleem was. Deze conclusie werd niet gezocht, zodat het rapport in een la verdween. Pogingen om andere onderzoekers, waaronder de sociologen Van Doorn, Groenman, Milikowski en Van Heek, 'beter' onderzoek te laten verrichten, strandden op een tekort aan financiën.

Het buurtmaatschappelijk werk was intussen voortvarend aan de slag gegaan. Van alle gezinnen werd een dossier aangelegd. Er kwamen cursussen voor verloofden, terwijl "dreumesgroepjes" werden opgericht, niet om de moeders te ontlasten, maar om ze ongehinderd te kunnen benaderen. De pers werd nadrukkelijk gevraagd niet meer over het wijkje te schrijven. In verschillende publicaties heeft het Thorbeckekwartier een schuilnaam. Wel was er voor de vele wetenschappelijke belangstellenden een dia-reeks en een begeleidende tekst in het Nederlands en het Engels.

BESMETTELIJK

De groeiende staf ontdekte, dat onmaatschappelijkheid niet tot het Thorbeckekwartier beperkt bleef. Overal woonden probleemgezinnen. De landelijke schatting van tien procent onmaatschappelijken betekende, dat Haarlem 2000 problematische gezinnen huisvestte. Ook vond men de samenstelling van het Thorbeckekwartier te homogeen: als goed voorbeeld zouden 'betere' gezinnen moeten worden ingeplaatst. Daarom moest niet alleen de mate van onmaatschappelijkheid van de bewoners van het

Thorbeckekwartier worden vastgesteld, maar eigenlijk van alle arbeidersgezinnen. En er moest een nieuw complex komen, waarheen een deel van de bewoners van het Thorbeckekwartier kon worden overgeplaatst.

Dat complex kwam in 1960: Parkwijk. Een speciale selectiecommissie wees met behulp van scoringsformulieren de gezinnen aan die naar Parkwijk werden overgeplaatst. Een volgende taak wachtte: de diagnose van de gezinnen in saneringswijken en in onbewoonbaar verklaarde woningen in heel Haarlem. Men kwam er niet aan toe: de staf van het complex Parkwijk legde de bijl aan de wortel van dit bijzondere wijkwerk met de publicatie van een eerste evaluatieverslag. Daarin werd onder meer geconcludeerd dat heropvoeding in concentratiewijkjes en bewonersselectie juist problemen veroorzaakten in plaats van deze op te lossen. Het wonen in zo'n complex bleek "besmettelijke" kanten te hebben, was stigmatiserend en maakte de bewoners buitengewoon afhankelijk van hulpverleners. De kritiek sloot aan op een eerder gepubliceerde studie van de socioloog Milikowski, waarin het hele criterium 'onmaatschappelijk' ter discussie werd gesteld.

Er zijn natuurlijk verschillen tussen de praktijken van toen en de voorstellen van nu. De huidige onderzoekers willen leefstijl objectiveren door variabelen te meten als inkomensklasse, leeftijd en etniciteit. Verwacht mag echter worden, dat overlastgevende leefstijlen zo niet gemeten en voorspeld kunnen worden: er zijn bejaarde tubaspelers en blanken die de blues spelen. Sommige Marokkanen lappen graag ramen en er zijn studenten die voortdurend psalmen zingen.

Overlastgevend woongedrag zal dus op basis van andere kenmerken moeten worden vastgesteld en voorspeld. Selectiecommissies als toen in Haarlem zijn dan onvermijdelijk. Andere ingrediënten die daar een rol speelden, mogen in dat geval ook verwacht worden: uitgebreide registratie van kenmerken van bewoners (een bewonerskarthoteek), een almaar groeiende staf om de gegevens te verzamelen en te verwerken. En homogene buurten vol probleemgevallen, waarvan de bewoners niet meer wegg kunnen, omdat ze door andere verhuurders worden geweerd. Wat dat betekent, kan men in de nog steeds bestaande wijkjes in Haarlem en Rotterdam vaststellen.

De auteur studeerde af als socioloog aan de Universiteit van Amsterdam. Dit artikel is gebaseerd op zijn afstudeerscriptie *Van woningopzichteres tot buurtveiligheidscoördinator; toezicht op en controle van bewoners en buurten*.