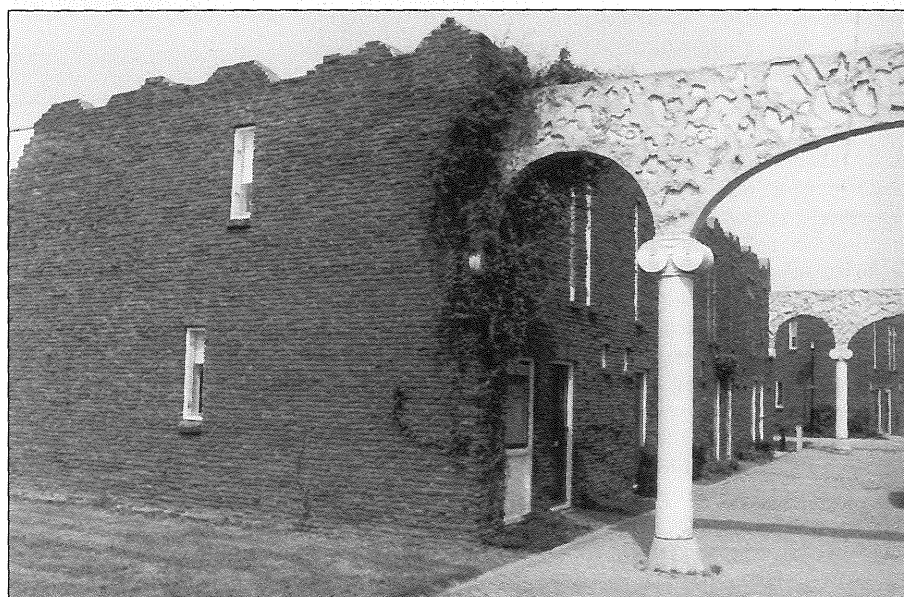


KATTENBROEK IN AMERSFOORT

# Een doolhof van kleuren en vormen

De nieuwe wijk Kattenbroek in Amersfoort moest als reactie op de vele monotone uitbreidingswijken iets bijzonders worden. Diversiteit in woonvormen en woningtypen en aandacht voor de openbare ruimte stonden hoog op het stedenbouwkundig programma.

Momenteel is het grootste gedeelte van het plan gerealiseerd en trekt de wijk naast bewoners vele nieuwsgierige bezoekers.



De ruïnewoningen staan in de Verborgene Zone. Foto: David Tesselaar

**BIRGIT TRUIJENS\***

Na een rondje Kattenbroek ben je bedwelmend door een overdosis ongewone vormen en kleuren en met een draaiërig gevoel in je hoofd weet je eigenlijk al niet meer wat je gezien hebt. De bonte verzameling van architectonische uitpattingen laat een onsamenhangende indruk achter. Tijdens de dwaaltocht stuit je echter herhaaldelijk op een stukje van de *Ring*, een rondgaande straat, die door zijn primaire vorm het doolhof enige herkenbaarheid geeft.

**ONTWERP**

Een cirkel is het structurerend element dat in alle ontwerpen van Bhalotra voorkomt. Het verbeeldt Bhalotra's 'gevangenis', waar hij iedere keer opnieuw moet zien uit te breken om tot een goed ontwerp te komen. De architect/stedenbouwkundige werkt met metaforen en zijn eerste ontwerpschetsen lijken op abstracte schilderijen, waarin geometrische vormen een hoofdrol spelen. In het ontwerp voor Kattenbroek heeft hij vijf hoofdthema's, afgeleid van de contradictie 'reizen en thuiszijn', neergelegd. Het reizen en thuiszijn staat voor de behoefte van bewoners om binnen hun woongebied voortdurend iets te ontdekken; de omgeving moet voor afwisseling en spanning zorgen, maar daarnaast horen de bewoners zich er ook thuis te voelen. De *Ring* staat voor het thuiszijn en verwijst met zijn maat en

vorm naar de oude binnenstad van Amersfoort. Deze verwijzing naar een gesloten stad is tevens verbeeld door een aantal torenwoningen aan de rand van de *Ring*, compleet met eeuwig waaiend vaandel op de top. De *Laan der Hoven*, die de *Ring* doorsnijdt, verbeeldt het reizen en hier zijn woningen gegroepeerd rond een hof.

**SEIZOENEN**

Waar het oude Amersfoort overgaat in de nieuwe wijk bevindt zich het *Masker*, het decor en het gezicht van de wijk. Het *Masker* symboliseert de anonimiteit en is vertaald door middel van rijen middelhoogbouw, waarvan gevels zijn gemaskeerd door een opengewerkt scherm. De portiek- en galerijflats hebben een wijds uitzicht over een vijver, waaraan het winkelcentrum is gesitueerd. De *Kreek* staat voor de natuur en verbindt bestaande boerderijen met elkaar. Daartussen staan nieuwe boerderijachtige woningen op een gemeenschappelijk erf. In de *Verborgene Zone*, die wordt begrensd door stadsmuren, muurhuizen en bomenrijen wordt de lente verbeeld. Naast de genoemde thema's worden namelijk ook de vier seizoenen in de wijk vormgegeven, onder andere door middel van de groenstructuur; de bomen bij de op de herfst geïnspireerde ruïnewoningen bijvoorbeeld hebben in het najaar een extra roodgekleurd blad. Daarnaast zijn de hoofdthema's op buurtniveau uitgewerkt in nieuwe thema's en op hun beurt verbeeld in

een eigen vorm en kleur. Totaal hebben bijna veertig architecten hieraan gewerkt, verdeeld over zo'n vijftien projecten van vierhonderd woningen.

### DESORIËNTATIE

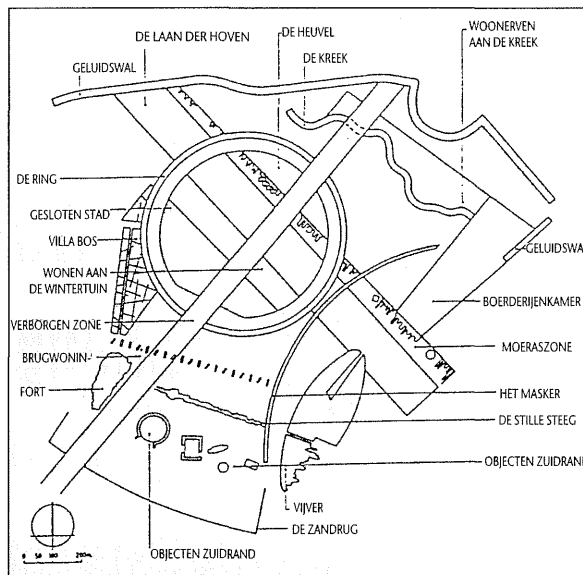
Al wandelend raak je het spoor van de thematiek al gauw bijster. Thema's worden doorkruist door subthema's en het aantal themagebieden is nauwelijks nog herkenbaar. Verwarring ontstaat, omdat themagebieden vormen ook buiten het themagebied voorkomen, zoals de hoewoningen in de *Kreek*, en binnen een themagebied zoveel verschillende vormen te zien zijn. De structuur die werd bepaald door de themagebieden, is verdronken in de thematiek. Desoriëntatie wordt ook veroorzaakt door het per buurt veranderende stratenpatroon. De cirkel is het enige structurele element dat herkenning oproept, maar heeft de eigenschap dat het nergens naar toe leidt. Gelukkig wordt hij doorkruist door de *Laan der Hoven*, die de wijk met het winkelcentrum verbindt en daardoor zal uitgroeien tot hoofdstraat. Twee belangrijke oriëntatiepunten zijn verder de woontoren in het winkelcentrum en een kerktoren, maar ze zijn niet in zichtlijnen uitgewerkt. Omdat ook 'oneindigheid' tot één van de thema's behoort, lopen zichtlijnen nergens heen en is de hoofdstructuur 'open' gehouden.

### PARELS

Hoewel de architectuur de aandacht trekt, was de openbare ruimte een belangrijk aandachtspunt in het ontwerpprogramma. Om het wooncomplex te integreren in de openbare ruimte, reikte de ontwerp opdracht tot aan het midden van de straat. Hierdoor vallen profielen in grensgebieden in twee helften uiteen en sluit de architectuur niet op elkaar aan. Harmonie is echter bewust vermeden, opdat de verschillende projecten tot hun recht komen "als parels in een sieradendoos". Al deze 'parels' concurreren om de aandacht en dit gaat vaak ten koste van de duidelijkheid van de grensgebieden. Tussen wooncomplexen zijn soms restruimten ontstaan, waarvan de invulling niet is meegenomen in het totaalplan en waarvan velen nu nog open bouwgebied zijn. Door de gedelegeerde aanpak is geen eenheid in de openbare inrichting gerealiseerd. De enige ruimtelijke constante wordt gevormd door de speciaal voor Kattenbroek ontworpen eenvoudige, doch chique straatlantaarns.

### KIJKGROEN

De multi-functionele gebruikswaarde en de verblijfskwaliteit van de openbare ruimte waren belangrijke aandachtspunten; zo diende alle openbare ruimte geschikt te zijn voor recreatie. In ieder project zijn deze uitgangspunten naar eigen inzichten uitgewerkt. In de woonstraten in de *Kreek* bijvoorbeeld is het maaiveld op één niveau gehouden en scheidend van verkeer in stroken vermeden om mul-



Bron: auteur

ti-functioneel gebruik te bewerkstelligen. Het door elkaar lopen van verblijven en verplaatsen is echter niet bevorderend voor recreatieve activiteiten, die nu eenmaal het best gedijen in een ruimte waar je niet voortdurend op verkeer hoeft te letten. Niet voor niets wordt momenteel menig openbaar gebied autoluw of autovrij gemaakt. Recreatief gebruik van het openbaar groen wordt tegengehouden door de ijzerdraadhekjes om de grasperkjes en degraderen dit gras tot kijkgroen.

### MIDDELEEUWS

Veel wooncomplexen in de wijk zijn gebaseerd op het principe van een hof. De woningen zijn gegroepeerd rondom een gemeenschappelijke ruimte en worden vanuit deze gemeenschapsruimte ontsloten. Hoewel hierdoor de naoorlogse gerichtheid op de individuele woning als sociale eenheid is doorbroken, wordt de openbare buitenruimte nog minder als verblijfsruimte geprolongerd. De semi-openbare gemeenschapsruimte vervangt deze functie. Met name de op middeleeuwse vestingsbolwerken geïnspireerde wooncom-

plexen zijn -zoals oorspronkelijk bedoeld- gesloten naar de buitenwereld en liggen daardoor als eilanden in de ruimte.

Op wijkniveau wordt de slecht uitgewerkte verblijfsfunctie gecompenseerd door de enorme vijver aan het winkelcentrum, waarvan de ruim aangelegde grasoevers veel recreatiemogelijkheden bieden (maar waarin je helaas niet kan zwemmen vanwege de weelderige plantengroei in het ondiepe water). De ligging van het centrum aan het water levert een sterk ruimtelijk beeld op en de combinatie van een autovrij winkelcentrum met een recreatievijver maakt van deze locatie een hoogwaardig verblijfsgebied.

### KARAKTERLOOS

Een nieuw stedenbouwkundig concept ligt aan deze bijzonder gedifferentieerde wijk ten grondslag, maar het schaalniveau van de stedenbouw is helaas uit het oog verloren. De wijk is slechts een optelsom van architectuur geworden; in zijn totaliteit heeft de wijk geen eigen gezicht. Dit wordt mede veroorzaakt door de open en daardoor karakterloze 'hoofdstructuur'. Bhalotra, die als supervisor bij de uitwerking van zijn plan aanwezig was, heeft zich teveel laten verleiden door zijn thema's, ten koste van de structuur en de samenhang. Structuur en samenhang zijn essentiële elementen voor een goed functionerend openbaar gebied. Het was voor de verblijfskwaliteit van de openbare ruimte beter geweest als de 'parels' meer met elkaar verbonden waren, bijvoorbeeld door middel van buurtpleintjes.

Het concept en de originaliteit van de architectuur trekken nu grote belangstelling, maar de onsamenhangende diversiteit en gebrekkige gebruikskwaliteit van de openbare ruimte zullen de duurzaamheid van de wijk in de weg staan.

\*Redactie AGORA



De torenwoningen aan de rand van de Ring symboliseren een oude stadsmuur. Foto: David Tesselar