

SEV-experiment, lift naar zelfstandigheid

Eén van de manieren om de bestaande woningvoorraad toegankelijk en bereikbaar te maken voor ouderen, is het plaatsen van liften. De Stuurgroep Experimenten Volkshuisvesting (SEV) is vanaf begin 1988 op zoek naar betaalbare oplossingen. Ouderen kunnen dan langer zelfstandig in hun vertrouwde omgeving blijven wonen. Gedwongen verhuizing naar (dure) nieuwbouw of een verzorgingstehuis kan daardoor voorkomen worden. Inmiddels is een eerste serie proefprojecten van de SEV gestart. Hier volgt een eerste tussenstand.

MAARTEN VAN DEN BERG *

Op tien plaatsen in het land worden momenteel experimentele liftinstallaties ontwikkeld. De meeste projecten staan op het punt van uitvoering. Op drie plaatsen zullen *portiekliften* worden voorzien van liften. In Heemskerk en Enschede zullen in zogenaamde MUWI-systeemflats, kleine portiekliften worden geïnstalleerd. Aangezien de portieken niet breed genoeg zijn om de lift in het portiek te brengen, zal hier steeds een deel van de woning (de wisselkamer) worden benut voor de lift. In Weert zijn de portieken veel ruimer. Daar kan door het verzagen van de trappen ruimte ontstaan voor een doorganglift, met deuren aan twee zijden, compleet met eigen schacht. In Heemskerk zal alleen een prototype worden geïnstalleerd. In Weert en Enschede gaat het om tien, respectievelijk twaalf liften.

Galerijflats

Op zes plaatsen in het land worden liften ontwikkeld voor *galerijflats*. In Soest en Amstelveen gaat het om één lift voor één galerijflat, waarbij de lift aan de buitenkant van het centrale trappenhuis wordt geplaatst en een aparte schacht moet worden gemaakt. In Breda en Den Haag worden een aantal identieke flats van een lift voorzien, terwijl in Appingedam aan een gekoppelde galerijflat van in totaal 98 woningen, drie liften zullen worden toegevoegd. In Almelo gaat het om een vereniging van eigenaren die één lift bij haar galerijflat wil plaatsen. Hier wordt nog gestudeerd of de lift aan de buitenzijde, danwel in het portiek kan worden aangebracht. In West-Brabant bevindt zich het laatste project, waar corporaties in drie kleine kernen een lift zullen toevoegen aan een bejaardenflat van twee verdiepingen hoog.

Het programma van eisen voor de liftinstallaties bij de proefprojecten is in alle gevallen opgesteld in overleg met de opdrachtgevers. Dat betekent dat de liften niet overal gelijk zijn. Er zijn een aantal belangrijke ken-

merken die voor de meeste liften in het project gelden. Allereerst zijn de liften over het algemeen niet groot genoeg voor (horizontaal) ziekenvervoer per brancard, maar ze zijn wel altijd rolstoel-toegankelijk. De minimum afmetingen van de liftkooi zijn 85 x 140 cm. De kooi wordt meestal afgesloten door een vouwdeur aan de binnenkant en een mechanische deur (dus zelf te openen en te sluiten) aan de buitenkant. De snelheid van de lift is vaak lager dan bij traditionele liften. Daarbij worden de liften sober maar doelmatig afgewerkt. In ieder geval moet er een ruit in de liftdeur zitten en is de kooi minimaal aan één kant van een leuning voorzien.

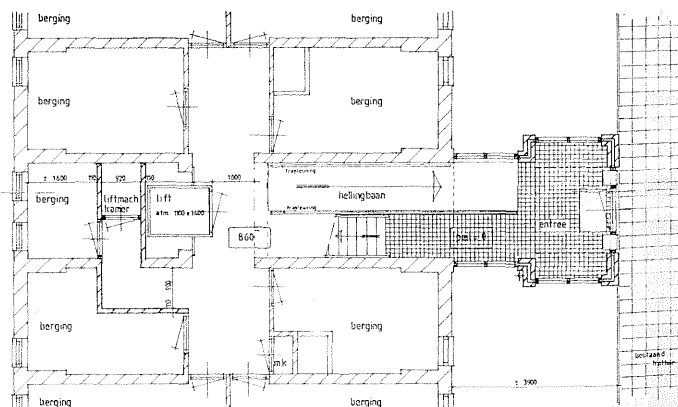
Kostenreductie

Produktontwikkeling bij de aannemers en liftenfabrikanten, is vooral afhankelijk van het marktperspectief en de mogelijkheden, op onderdelen de bestaande veiligheidsvoorschriften te kunnen aanpassen aan de specifieke omstandigheden in bestaande



In deze MUWI-systeemflat in Enschede (zie foto en plattegrond) zijn in 1988 liften aangebracht.

Foto: Maarten van den Berg



woongebouwen. In 1988 heeft de lifttechnisch adviseur van de SEV (bureau Nagtglas Versteeg uit Amsterdam) veelvuldig overleg gevoerd met liftenfabrikanten over nieuwe typen liften. Op basis van het groeiend marktperspectief – niet in de laatste plaats door het grote aantal aanmeldingen voor opname in het liftenproject 1989 – is de branche bereid te investeren in produktontwikkeling. Bij de projecten 1988 heeft dit geleid tot inschrijvingen die 20% onder het prijspeil liggen van de traditionele liften. Een verdere kostenreductie is in de toekomst zeker te verwachten.

In de loop van 1988 hebben zich meer dan 150 uiteenlopende organisaties bij de SEV gemeld. Sommigen wilden nadere informatie over het project, anderen wilden als proefproject deelnemen. De verzoeken zijn afkomstig van woningcorporaties, beleggers, verenigingen van eigenaren, gemeentebesturen, instellingen voor gecoördineerd ouderenwerk, bewonersgroepen, architectenbureau's en adviseurs. Inmiddels is de selectie van *proefproject 1989* in volle gang. Hiermee zullen naar verwachting circa 150 flatgebouwen (ongeveer 2500 wooneenheden) van een lift kunnen worden voorzien.

Serie

In 1989 wil de SEV vooral ervaring opdoen met een aantal specifieke situaties. De stuurgroep wil een standaardlift met eigen schacht ontwikkelen, die gemakkelijk tegen de gevel kan worden aangebracht. Om dit type lift te kunnen ontwikkelen is een grote serie gewenst. Voorts wil men oplossingen bedenken waarbij verbeteringsmaatregelen worden gecombineerd met de toevoeging van een lift en de lift zo mogelijk meer dan één portiek woningen kan ontsluiten. Tenslotte wil de SEV het toevoegen van liften bij bejaardenwoningen door één fabrikant of aannemer voor verschillende opdrachtgevers laten doen.

Stapje voor stapje komt het liftenproject hierdoor dichterbij de verwezenlijking van haar doelstelling: het plaatsen van liftinstallaties die goedkoper zijn dan de traditionele liften en daardoor op grote schaal kunnen worden aangebracht. Dit moet resulteren in een woningvoorraad die voor ouderen meer geschikt wordt en hen de mogelijkheid en keuzevrijheid biedt om zelfstandig te blijven wonen.

* Programmabegeleider van de Stuurgroep Experimenten Volkshuisvesting.