

STAGNATIE EN GROEI VAN EEN PLATTELANDSKERN IN DE MIDDEN ATLAS VAN MAROKKO: EEN MACRO-PERSPECTIEF

Bernhard VENEMA

Vakgroep Culturele Antropologie en Sociologie van de Niet-Westerse Samenlevingen

Vrije Universiteit Amsterdam

De Boelelaan 1105

NL-1081 HV Amsterdam, Nederland

ONDERZOEKSVELD: lokale rurale ontwikkeling in Afrika

SUMMARY

STAGNATION AND GROWTH OF A RURAL CENTRE IN THE MIDDLE ATLAS OF MOROCCO: A MACRO-PERSPECTIVE

This article describes the backgrounds of stagnation and growth of the rural centre Azrou in Morocco. Before the Protectorate (1912) this centre was the most important market-place for the Beni Mguild cattle-holders. Although it was connected with the international trading route between Tanger, Fez/Meknes and Tafilalt, it remained a secondary trading centre because in the Middle Atlas the central government was not always able to guarantee safe passage of the caravans. At the turn of last century, the growth of Azrou stagnated because trading and manufacturing became concentrated in the cities along the Atlantic coast.

Since the Protectorate, Azrou developed into an important rural centre due to the development of the primary sector and trade. This was encouraged by the 'pacification' of the Middle Atlas, the colonization of part of the area and the foundation of several public and semi-public institutions. Azrou's growth continued in the post-colonial period with a spectacular rate just after independence because the new government admitted free circulation of men. From the new possibilities, migrants from the south (Ait Gheriss) and from the north (Riffis) profited most and the Beni Guild the least.

KEY WORDS: *development of rural centres, migration, North Africa.*

1. Inleiding

In het noordelijk gedeelte van het Midden-Atlas gebergte ligt de stad Azrou. Rondom Azrou liggen uitgestrekte weidevelden en bossen. Azrou is van oudsher een belangrijk marktcentrum van de Beni Mguild veehouders geweest. Hier verkochten zij hun schapen, wol en huiden en kochten zij levensmiddelen en andere artikelen in.

De plaats wordt, bij mijn weten, voor het eerst in 1659 genoemd toen een zoon van de toenmalige Sultan op weg van Zaouia Dila naar Fez, Azrou aandeed (Ezziani, 1886: 12). Hoe groot Azrou toen was, is onbekend. Het gebied van de Beni Mguild kende in die tijd enkele kleine dorpen bewoond door mensen met een bijzondere religieuze status (*shorfa*-dorpen). Daarnaast hadden de veehouders, die zelf in tenten woonden, ook huizen waarin de landbouwwerktuigen en de graanvoorraden werden opgeslagen. Deze clusters van, tot enkele tientallen, huizen, *ighrem* geheten, werden soms ook tijdelijk bewoond. Azrou was in die tijd waarschijnlijk belangrijker dan een doorsnee *ighrem* van de Beni Mguild want enige decennia later vestigde een andere Sultan (Moulay Ismael) er een garnizoen.

De Duitse reiziger Rohlfs is de eerste geweest die ons een indruk geeft van de grootte van Azrou. Op 12 mei 1864 deed hij de plaats aan. Hij zegt dat de meeste mensen verspreid in tenten woonden maar dat er ook groepen huizen waren. De grootste nederzetting was Azrou die ongeveer 200 huizen telde

(1868: 28). Vierentwintig jaar later schatte Quedenfeldt de omvang op ruim 200 huizen (1889; zie ook Belghiti Alaoui, 1978: 207).

Na dit tijdstip trad er een periode van stagnatie in. Tijdens het Protectoraat werd in 1926 de eerste volkstelling gehouden. Azrou telde toen slechts 1593 inwoners. Voor de periode 1889 tot 1926 is de omvang van Azrou constant gebleven. Na 1926 zien we echter een spectaculaire groei. In 1990 wordt het inwonersaantal geschat op ongeveer 46.000, wat neerkomt op een gemiddelde jaarlijkse groei van 5,5%. Dit bevreemdt des te meer omdat de niet verafgelegen steden als Fez en Meknes zich niet verder ontwikkelden doordat de economische bedrijvigheid zich verplaatste naar de kustregio Rabat-Casablanca (Awad, 1970: 116). Als gevolg hiervan ontstond er een grote migratiestroom naar dit gebied. Toch groeide Azrou.

In dit artikel wordt nader ingegaan op de achtergronden van stagnatie en groei van Azrou. De paragrafen 2, 3 en 4 behandelen achtereenvolgens de ontwikkeling van Azrou in de prekoloniale, de koloniale en de postkoloniale periode. In paragraaf 5 worden enkele conclusies getrokken. Hieruit blijkt de belangrijke betekenis van internationale processen voor de ontwikkeling van deze plattelandskern.

2. De prekoloniale periode: Azrou als secundair marktcentrum van veehouders en bosbouwers.

De Beni Mguild, een Berber stam, zouden vanuit het zuiden in de 17e eeuw in de Midden Atlas zijn gearriveerd. Het is juist om de noordwaartse stroom van nomaden tegen te houden dat de Sultan Moulay Ismael (1672-1727) een gordel van garnizoenen bouwde, waaronder in Azrou (Ihraï-Aouchar, 1989: 176). Sinds het begin van de 19e eeuw wonen zij in het noordelijke deel van de Midden Atlas. De Beni Mguild zijn semi-nomaden: met hun tenten trekken zij in dit gebied periodiek heen en weer tussen de zomerweiden op de bergen en de winterweiden in de vlaktes. In 1912 werd het aantal Beni Mguild door een Franse luitenant op 4627 tenten geschat (A. N. DAI 429, Bertschi), wat neerkomt op een bevolkingsdruk van minder dan 10 personen per km². Azrou ligt op het overgangsgebied tussen de zuidelijk gelegen bergplateaus en de noordelijke laagvlaktes. Met een neerslag van zo'n 600-700 mm. per jaar is dit hellinggebied (*dir*) rijk aan water en kent het vele bronnen en stroompjes waardoor het erg geschikt is als woonplaats.



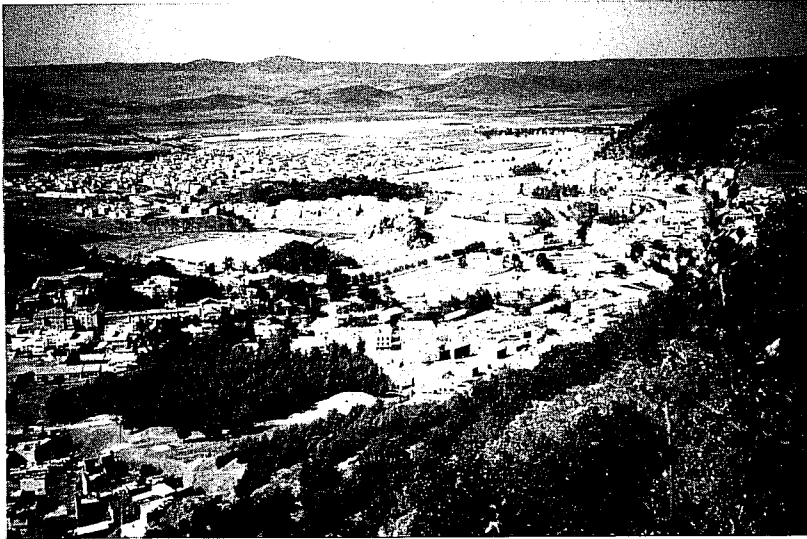
Kaart van de Midden Atlas en de Tafilalet regio.

Bron: kaart Marokko van Kümmerly + Frey, Bern, editie 1987/88. Schaal 1:1.000.000)

Omdat de veehouders zowel 's zomers als 's winters door dit gebied trokken, heeft Azrou zich al snel als plaats van ravitaillering kunnen ontwikkelen. Belghiti Alaoui (1978: 68) laat in haar studie over Azrou een informant aan het woord die deze situatie beschrijft vlak na de vestiging van het Protectoraat. Zowel op doortocht naar de zomer- als winterweides kocht men levensmiddelen als suiker en thee in op krediet. Dit krediet werd in het voorjaar afgelost door de afdracht van een aantal lammeren die de veehouder zelf weer in zijn kudde opnam om die voor de handelaar te hoeden tegen éénderde van de aanwas. In die tijd ruilde men één suikerbrood (met een gewicht van 1 *rital*, dwz. 1500 gram) voor één of twee lammeren. Het verstrekken van krediet was voor de handelaren een erg aantrekkelijke bezigheid. De gunstige ligging van Azrou en de aanwezigheid van handelaren leidde Moulay Ismael er waarschijnlijk toe juist hier een garnizoen soldaten te vestigen.

De aanwezigheid van uitgestrekte ceder- en eikenbossen in een brede gordel van Khenifra over Azrou naar Sefrou leidde tevens tot bosexploitatie in dit gebied. De behoefte aan bouwhout en houtskool van de steden Fez en Meknes was groot. Dit was zo omdat het hier om zeer grote steden ging. Tot de 20e eeuw was Fez zelfs de grootste stad van heel Marokko. Debraisne (zie Belghiti Alaoui, 1978: 7) schreef dat inwoners van Fez bewoners van het noordelijk gelegen berggebied (Jebala) recruteerden om voor hen in de bossen te werken. De bomen werden met de bijl gekapt of met behulp van vuur omgebrand en vervolgens door muilezels naar de stad vervoerd. Segonzac (1903) constateerde, toen hij het gebied bezocht, dat er vele karavanen muilezels waren die hout richting Fez en Meknes versleepten. Hij schatte dat er in het gebied rond Azrou niet minder dan 1200 houthakkers actief waren.

De veehouderij en de bosexploitatie maakten Azrou tot een afzetgebied van veeteelt- en bosbouwproducten terwijl het de veehouders en houthakkers de primaire levensbehoeften verschafte. Als zodanig was het ook opgenomen in een handelscircuit dat het verbond met Fez en Meknes. Handelslui uit deze steden kochten de huiden, wol en hout op om dit verder te laten bewerken tot schoeisel (*babouches*), kleding (*burnous*, *caics*), meubels e.d. Fez en Meknes zelf vormden weer de schakels in de internationale handelsroute tussen Europa en Tanger en het zuidelijk gelegen Tafilalt dat weer de doorgangplaats vormde voor de handel met West-Soedan. Langs deze route werden katoen, garen, *babouches*, thee, suiker, tabak e.d. naar het zuiden vervoerd terwijl goudstof, slaven, huiden en graan noordwaarts werden getransporteerd (zie kaart). Om twee redenen heeft Azrou zich in de



Het centrum van Arzou van bovenaf gezien

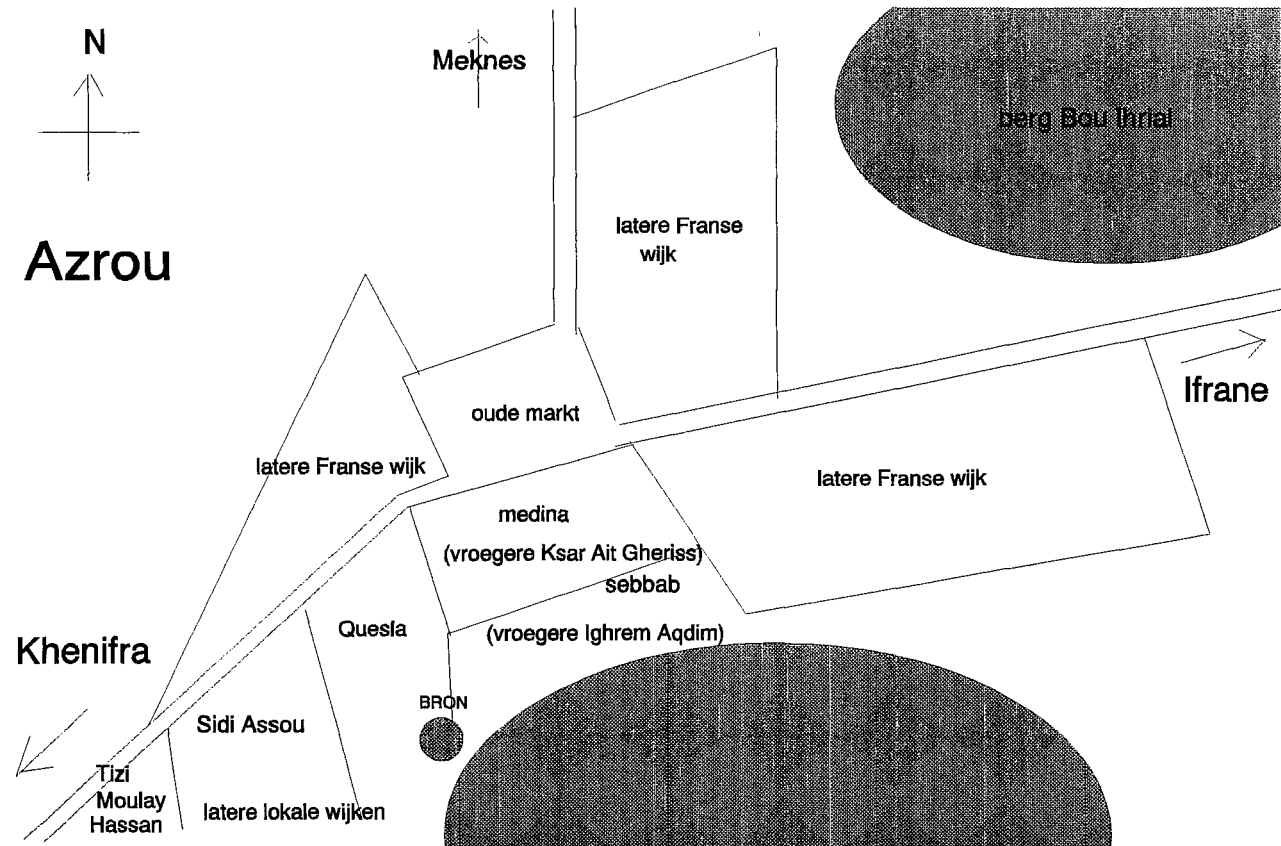
Foto: Jogien Bakker

prekoloniale tijd echter niet tot een echt handelscentrum weten te ontwikkelen maar bleef het bij een secundair centrum van maximaal enkele honderden huizen. De eerste reden is dat het in het gebied lag dat niet altijd beschermd kon worden door de Sultan. De periode van Moulay Ismael, toen er garnizoenen werden gebouwd om de handelscentra te beschermen tegen de overvallen van de stammen, vormt eigenlijk een uitzondering. Pas ten tijde van Sultan Hassan I (1873-1894) werden er in dit gebied weer garnizoenen gevestigd. Azrou kreeg toen ook een muur en een gevangenis. Ook in de 2e helft van de 18e eeuw kon de toenmalige Sultan veelal de veiligheid van de reizigers garanderen. In de tussenliggende periode en de periode van 1894 tot de vestiging van het Protectoraat (1912) golden er de wetten van de stam en dit betekende dat handelskaravanen en ambulante handelaren alleen het gebied konden doortrekken als ze protectiegelden (*zettata*) hadden betaald aan de lokale bevolking waardoor hen een vrije doortocht was gegarandeerd. De periode 1894-1912 is erg hectisch geweest. De stammen van het omliggende platteland hebben tot aan de poorten van Fez en Meknes gestaan als uiting van protest tegen het verlies van autonomie door de toenemende invloed van Frankrijk in het gebied.

De Beni Mguild maakten geen uitzondering op het gebruik van heffen van protectiegelden. Soms was het gebied zo onveilig of waren de tolgelden zo hoog dat de karavanen het gebied meden en via Marrakech Tafilalt aandeden. Ten tijde van Rohlfs moesten aanzienlijke protectiegelden worden afgedragen en werden er ook nog arbitraire belastingen geheven zodat er bijna geen handelsverkeer meer tussen Fez en Tafilalt was. Als bekende rovers golden de Ait Yussi en de Beni Mguild. De te betalen protectiegelden waren meestal aanzienlijk. Zo betaalde men aan het eind van de vorige eeuw per persoon of per lastdier 1-8 pesetas hassani; gelijkstaande aan de prijs van 1 à 2 schapen.

Verskillende reizigers kregen in de periode aan het eind van de vorige eeuw daarom de indruk dat het om een gesloten gebied ging, nauwelijks opgenomen in het interregionaal handelsverkeer met alleen de aanwezigheid van enkele ambulante handelaren (Ihraï-Aouchar, 1989: 182; Harris, 1896: 48). Maar het handelsverkeer kon zich toch altijd op een minimum niveau voortzetten door in karavanen te reizen en zich door bewapende mannen te laten begeleiden (Rohlfs, 1868: 56; Bernard, 1917: 4).

Er trad een belangrijke stagnatie in de ontwikkeling van Azrou op toen aan het eind van de vorige eeuw het handelsverkeer zich van Fez en Meknes naar het Atlantische kustgebied verplaatste. In een uitvoerige studie toont



De oude kern van Azrou met de meer recente woonwijken

Cigar (1981: 71) aan dat tot die periode Fez de steden aan de kust overschaduwde. Aan het eind van de vorige eeuw telde Fez zo'n 100.000 inwoners terwijl de negen belangrijkste kuststeden samen niet meer dan 189.000 inwoners telden. Door het toenemende scheepsverkeer werd de karavaanroute van Tanger, over Fez en Meknes, naar het zuiden steeds minder belangrijk. In plaats hiervan ontwikkelden zich de havens Casablanca, Kenitra en Larache aan de westkust. Tafilalt raakte als doorvoercentrum tussen Marokko en West-Soedan in 1906 vrijwel in onbruik toen een spoorwegverbinding tussen Colomb Béchar (Algerije) en het nabijgelegen Bou Denib tot stand kwam en sindsdien goederen per spoor werden aangevoerd. De stagnatie in de ontwikkeling van de handel heeft zijn repercussies gehad op de ontwikkeling van Azrou.

In de studie van Belghiti Alaoui wordt een tekening gegeven van Azrou (zie de plattegrond van Azrou).

Het blijkt dat het oude Azrou uit twee gedeelten bestond: Ksar Ait Gheriss en Ighrem Aqdim. Ighrem Aqdim werd bewoond door de Ait Amer, een lineage behorend tot de Beni Mguild. Het ommuurde gedeelte met z'n overdekte winkelcentrum (*kissaria*) werd bewoond door de Ait Gheriss die de handel uitoefenden. Deze Ait Gheriss woonden oorspronkelijk in de regio Tafilalt waar zij de oase-landbouw beoefenden en handel dreven. Rond 1880 zijn ze in Azrou gearriveerd. Mijn informanten voerden twee redenen aan waarom zij zich in Azrou gevestigd hadden: of men noemde de uitdroging van de rivier Gheriss als oorzaak of men verklaarde de trek naar het noorden als gevolg van de bezetting van hun gebied door de stam Ait Morghad. Naast de Ait Gheriss telde Azrou ook andere inwoners die van oorsprong uit het zuiden kwamen. Zij hielden zich bezig met landarbeid, het graven van putten en het bewaken van de opslagplaatsen (*ighrem*). Naast deze immigranten uit het zuiden, vrijwel allen Berbers, hebben zich ook houthakkers gevestigd, zoals de al eerder genoemde bewoners uit Jebala.

Hieruit blijkt dat de Beni Mguild zelf zich weinig met de handel inlieten. Dit vonden zij beneden hun waardigheid. De groei van de plattelandskern vond zijn basis in de vestiging van migranten die de handel bedreven. De groei werd echter ingeperkt door de ontwikkelingen die zich sinds de eeuwwisseling in de scheepvaart en spoortransport voordeden.

3. De koloniale periode: pacificatie en de ontwikkeling van de primaire sector.

De 'pacificatie' van het gebied en de instelling van koloniale bestuursorganen werd grotendeels in de periode 1912-16 voltooid.

Het afdwingen van 'orde en rust' heeft aanzienlijk bijgedragen tot de groei van Azrou. Omdat Azrou als 'Cheflieu du Cercle' werd uitgekozen, groeide het uit van 1593 inwoners in 1926 tot 8494 in 1953. Tot de *Cercle* Azrou behoorden naast het Azrou tevens drie plattelandsdistricten: Ain Leuh, El Hammem en Irklaouan. De *Chef de Cercle*, een legerofficier, stond dus aan het hoofd van drie 'Officiers des Affaires Indigènes' die samen met de aan hen ondergeschikte lokale stamhoofden (*caids*) de districten bestuurden. Verschillende organen zoals het lokale bestuur (*Direction des Affaires Indigènes*), het leger, de politie, de rechterlijke macht, de landbouw-, bosbouw- en veehouderijdienst, het kadaster, de belastingdienst en de openbare werken hadden in Azrou hun hoofdkantoor. Daarnaast kende het een aantal centrale voorzieningen zoals het ziekenhuis, een 'collège' voor het middelbare onderwijs, een post- en telegraafdienst, een bank, de water- en electriciteits-maatschappij en een badhuis. Omdat het Franse bestuur zelfs op het lagere administratieve niveau landgenoten benoemde, betekende dit dat een aanzienlijk gedeelte van de bewoners van Azrou buitenlanders waren: ongeveer 10% (167 in 1926 en 855 in 1951 (A.N. D.A.I. 407, rapport Irklaouan).

Naast administratief en militair personeel vestigden er zich ook al snel Europese kolonisten, de zogenaamde *colons*, die hun geluk in de landbouw en bosbouw wilden beproeven. Hoewel de eerste Resident-Generaal Lyautey (1912-25) de landbouw-kolonisatie heeft geprobeerd tegen te houden, bleek dit in de praktijk niet te lukken. Uit de briefwisseling tussen de *Chef de Cercle* en zijn superieuren bleek dat Commandant Colombat in april 1914 niet toestond dat enkele *colons* een houtzagerij openden. In juli 1917 liet kapitein Maitrat echter twee *colons* toe om er zich met een cirkelzaag te vestigen maar zij mochten van hem geen land of ander onroerend goed kopen. Zestien maanden later moest kapitein Lefèvre zijn superieuren in Meknes zeggen dat er zoveel Europeanen in Azrou arriveerden dat het nodig was om een landmeting te verrichten om een Europese wijk te ontwerpen (Bidwell, 1973: 43).

Dezelfde schrijver beschrijft de groei van de post Bou Denib (1973: 43). Hij zegt dat deze post in 1908 werd gecreëerd. Binnen een jaar waren er 36 Europese families. Marokkaanse gevangenen bouwden een fort en begonnen aan de bouw van een stuwdam. Weer een jaar later telde de plaats 336 inwoners waaronder 51 Europese families. Er waren ook Marokkaanse joden gearriveerd om aan de handel deel te nemen. Eenzelfde spectaculaire groei wordt voor het op 30 km. ten noorden van Azrou gelegen centrum El Hajeb beschreven dat van 61 inwoners in 1925 naar 4582 in 1946 gegroeid zou zijn (1973: 316).

Zo'n start uit het niets als gevolg van de kolonisatie ging voor Azrou niet op omdat het al een oud landbouw- en handelscentrum was. Dit neemt niet weg dat vanaf de vestiging van het Protectoraat de activiteiten in de landbouw en bosbouw in omvang toenamen. Het aantal *colons* nam geleidelijk toe van een enkeling in 1917 tot 70 aan het begin van de jaren 50 (A.N. DAI 407, rapport Irklaouan). Het koloniale landbezit groeide gestaag tot ongeveer 7000 ha: ongeveer 0,6% van het totale koloniale landbezit in Marokko.

Op deze *colon*-gronden ontwikkelde de akkerbouw zich steeds meer. Het ging om een arbeidsintensieve akkerbouw omdat vooral het gedeelte geïrrigeerde grond of grond onder fruitbomen toenam: van enkele tientallen hectares in 1935 tot, en hier lopen de schattingen uiteen, 760 dan wel 1142 ha. (Beaudet, 1969: 24; Pascon, 1980: 64). Een niet onbelangrijke consequentie was dat een aantal autochtone landeigenaren hun bezit aan de Fransen of aan lokale collaborerende notabelen kwijtraakte (Laoust, 1934: 140; Venema, 1992).

Na de vestiging van het Protectoraat nam ook de bosexploitatie aanzienlijk in omvang toe. Door het afdwingen van 'orde en rust' kon de houtkap ongestoord worden uitgevoerd. Door de groeiende bevolking en de sedentarialisatie van de veehouders was er een enorme vraag naar bouwhout terwijl de export van cederhout toenam. Aan de vraag naar hout kon worden voldaan door de vervanging van de handzaag door de, later elektrisch aangedreven, cirkelzaag. Aan bossen was geen gebrek omdat ongeveer één derde van de oppervlakte van de *Cercle* door bos werd ingenomen. In zijn verslag van de bosbouw in het Beni Mguild gebied zegt Bernard dat in de periode september 1916 tot mei 1917 niet minder dan 20.000 planken en balken waren gezaagd ter waarde van 215.000 pesetas hassani (ter vergelijking: het gaat hier grofweg om de waarde van éntiende van het totale veebezit van de Beni Mguild). In het begin van de jaren twintig verwerkten de houtzagerijen zo'n 17.000 m³ bos per jaar en dit volume nam ieder jaar toe (Bernard, 1932:

427). Het aantal arbeiders bij de houtzagerijen bedroeg in de koloniale periode zo'n 450 man, waarvan 300 in tijdelijke dienst. Hierbij zijn niet geteld het personeel van Bosdienst noch de houtskoolstokers. In zijn publicaties van 1917 en 1932 waarschuwt Bernard, werkzaam aan de Sorbonne-Universiteit, al voor de erosie als gevolg van de ontbossing.

Gedurende de koloniale periode hielden de bewoners van Fez en Meknes de groothandel voor een groot deel in handen. In Azrou traden de Ait Gheriss voor hen als de detaillisten op (zie ook Belghiti Alaoui, 1978: 214). Op deze manier bleef de handel voor een groot deel in eigen handen. In Azrou was geen joodse wijk (*mellah*): de joodse gemeenschappen waren geconcentreerd in de nabijgelegen steden Fez, Meknes en Sefrou. In Azrou woonden slechts enkele joden waarvan een enkeling een belangrijk handelaar is geweest. Daarnaast hadden zich enkele inwoners van Fez in de plaats gevestigd om handel te drijven. Binnen de Europese gemeenschap waren slechts enkelen in de handel actief, met name Grieken.

Door de ontwikkeling van de primaire sector breidde ook de handel uit. Omdat de handel grotendeels in lokale handen was gebleven, profiteerden hier de inwoners van Azrou van wat leidde tot de groei van deze plaats gedurende het Protectoraat.

4. De postkoloniale periode: de ontwikkeling van de primaire sector en de bouwsector kan de landvlucht niet opvangen.

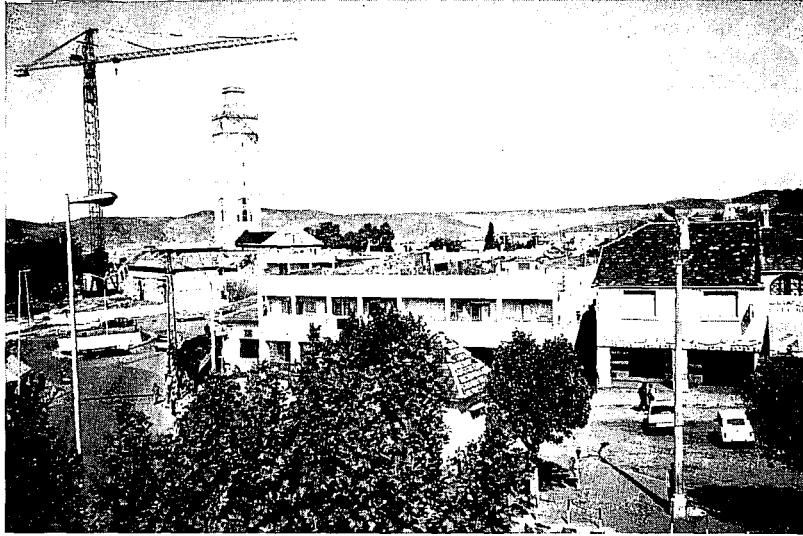
Verschillende factoren zijn verantwoordelijk voor de groei van de bevolking vanaf het tijdstip van onafhankelijkheid (1956) tot heden. Het ging, zoals vermeld, om een toename van de bevolking van 8494 in 1953 tot ongeveer 46.000 in 1990. Vooral de groei tussen 1953 en 1960 is opmerkelijk omdat in het laatste jaar het inwonertal 14.143 bedroeg. Dit komt neer op een gemiddelde jaarlijkse groei van 7,4%. Deze groei moet waarschijnlijk worden verklaard uit het feit dat het vertrek van het koloniale bestuur en de komst van Marokkaans bestuur de bevolking grotere mogelijkheden bood om zich te verplaatsen. Het Protectoraatsbestuur heeft pogingen ondernomen om migratiebewegingen te sturen om op deze wijze instabiliteit te voorkomen. Dit is niet altijd gelukt want er is, zoals al gemeld, een ongecontroleerde stroom van migratie op gang gekomen naar de steden Casablanca, Mohammedia, Rabat en Kénitra. Bidwell (1973: 307) schatte dat in 1952 ongeveer

éénachtste van de totale bevolking op deze strip van 130 km lengte woonde (zie voor de aanvang van deze migratie, Bernard, 1932: 424).

In de Midden Atlas werden echter pogingen ondernomen om de komst van vreemdelingen te verhinderen om op deze wijze de Berber samenleving zoveel mogelijk in tact te houden. Zo werden in het begin van de 50er jaren nog mensen, afkomstig uit de Rif, door de Franse autoriteiten uit Azrou weggestuurd omdat het om grote aantallen ging (A.N. D.A.I. 407, Annexe 6). Deze Riffijnen waren vanaf de 2e W.O. naar dit gebied getrokken vanwege gebrek aan bestaansmogelijkheden in hun eigen regio. Na de onafhankelijkheid zijn opnieuw Riffijnen naar dit gebied getrokken om in de landbouw een bestaan te zoeken. De meesten begonnen als landarbeider. Door noeste arbeid en spaarzaamheid hebben velen van hen bij het vertrek van de *colons* akkers kunnen kopen. Combes (1964: 857) beschrijft de Riffijnen van Azrou als volgt: '*Par leur travail acharné, surtout en jardinage aux conditions plus avantageuses, ben-nous, à demi, les gens originaires du Rif arrivaient rapidement à devenir propriétaires*'. Deze aanwezigheid van Riffijnen in Azrou, met name in Ain Agbal, nam in de loop der jaren toe omdat de overdracht van migratiegelden van verwanten die in Europa werkten het hen mogelijk maakte door koop van land of de koop van een winkel zich in Azrou te vestigen.

Naast Riffijnen hebben zich ook andere allochtonen in Azrou gevestigd zoals mensen afkomstig uit Fiquiq. Een Fiquiq was, door zijn rol in de onafhankelijkheidsstrijd, als *supercaid* (vroeger *Chef de Cercle geheten*) in Azrou benoemd. Mede doordat de opbouw van het bestuursapparaat nog in een beginfase verkeerde, verkreeg deze man een onaantastbare positie in Azrou waardoor hij naar eigen inzicht overheidsgelden kon besteden. Dit leidde tot de komst van een stroom van verwanten naar Azrou, zodanig dat de Fiquiquis zelfs een eigen wijk (Sidi Assou) in Azrou hebben. De meesten vonden werk in de bosexploitatie.

De mogelijkheid om zich vrijer te kunnen bewegen heeft dus geleid tot de komst van vele migranten in Azrou. Door de betekenis die de landbouw, veeteelt en bosbouw in de koloniale periode had gekregen is hierdoor een bedrijvigheid ontstaan die ook aan migranten werkgelegenheid verschafte zoals uit de bovenstaande voorbeelden al bleek. Na de onafhankelijkheid zijn de *colons* geleidelijk vertrokken al zijn een aantal Grieken en Spanjaarden gebleven. Hun landbezit werd opgekocht of bemachtigd door enkele belangrijke Ait Gheriss handelaren van Azrou, zij die na de onafhankelijkheid bestuursposten bekleedden zoals de hierbovengenoemde *Chef de Cercle* en



Het centrum van Arzou en de bouw van de zevende moskee

Foto: Jogien Bakker

mensen afkomstig uit de Rif. In totaal kregen deze groepen iets meer dan 3000 ha in handen; de overige koloniale gronden werden teruggegeven aan de oorspronkelijke eigenaars, werden beheerd door de overheid als staatsbedrijf of cooperatie, of bleven in handen van Grieken (Beaudet, 1969: 53).

Het vertrek van de *colons* leidde niet tot een stagnatie van de intensieve akkerbouw. De totale omvang van de Provincie Ifrane, grofweg samenvallend met het stamgebied van de Beni Mguild, bedraagt 355.334 ha. Hiervan was in 1982 73.900 ha akkerbouwgrond. Van het bebouwde gedeelte bestond 2725 ha uit fruitplantages en 2692 ha uit tuinbouw (samen 7,3%), niet meegerekend de arealen verbouwd met veevoeder, kikkererwten, tuinbonen en linzen, totaal 1755 ha (Min. Int., 1986: 24). De uitbreiding van de intensieve akkerbouw overtrof hiermee de bevolkingsgroei van Azrou na de onafhankelijkheid. Het gebied onder fruitteelt kent een veertigtal grote fruitplantages. Gedurende de plukperiode van mei tot oktober werken hier 30 tot 40 jongeren en vrouwen per plantage. Dit betekent een niet onaanzienlijke bijdrage in de werkgelegenheid. Maar de mogelijkheden worden bij lange na nog niet ten volle benut. Geschat wordt dat 16.600 ha van de in cultuur gebrachte grond te irrigeren is (23%). Als we dit vergelijken met het percentage van intensieve culturen, die grotendeels worden geïrrigeerd, dan is er nog veel te doen.

Ook de bosbouw is na de onafhankelijkheid verder tot ontwikkeling gekomen. Werd er in het begin van de twintiger jaren 17.000 m³ hout verwerkt, nu gaat het om zo'n 90.000 m³ (Min. Int., 1986: 32). Op dit moment zijn er tien houtzagerijen in Azrou en directe omgeving. Deze houtzagerijen zijn door Ait Gheriss handelaren van de *colons* overgenomen (7 van de 10). Slechts één houtzagerij behoort aan een Beni Mguild toe. Op dit moment wordt 40% van het hout verzaagd en verder verwerkt in Taza en in Meknes. Dit betekent dat een groot deel van het hout nu in Azrou wordt verwerkt. Uit het onderzoek van Belghiti Alaoui (1978: 245) bleek dat er 90 personen in de meubelmakerij werkten en enkele tientallen in de houtsnijkunst.

De rol van de veehouderij in de regio is ook steeds meer toegenomen. In de provincie Ifrane bedroeg het aantal schapen in 1930 418.000 stuks (er zijn ook hogere schattingen!) en in 1985 959.395. In 1985 bedroeg de veedruk 3 schapen per hectare wat tot ernstige erosie en conflicten over de toegang tot de weidegronden leidde (Venema, 1992). Voor de veemarkt in Azrou, de belangrijkste in de regio, betekent de groei van de veehouderij na de onafhankelijkheid een aanzienlijke toename van bedrijvigheid. In 1969 zouden gemiddeld 530 veehandelaren deze weekmarkt bezoeken leidend tot een

jaarlijkse omzet van 150.000 stuks vee (Beaudet, 1969: 71). In 1974 zou deze markt door 600-1000 veehandelaren worden bezocht met een omzet van zo'n 170.000 stuks vee. Azrou was daarmee de vijfde veemarkt van Marokko (Troin, 1974: 135, 206).

De veemarkt van Azrou verschaft daarnaast werkgelegenheid die daar meer of minder direct mee gelieerd is. Ondermeer valt te noemen het transport van het vee, de benzinestations, de eettentjes, de handel in veevoer, landbouwplastic e.d. en het inslaan van proviand voor de veeeigenaar en zijn herders (laarzen, suiker, thee, meel, groente etc.).

Belghiti Alaoui (1978: 245-6) heeft berekend dat de sector van akkerbouw, veeteelt en bosbouw de belangrijkste tak van werkgelegenheid vormde voor de inwoners van Azrou. Samen met de bouwsector vormen deze categorieën de productieve sector waarin niet minder dan 37% van de beroepsbevolking actief was. Tot deze sector rekende zij ook het personeel van de overheidsdiensten in de landbouw, bosbouw en openbare werken. Onder de productieve sector hoort ook de ambachtelijke sector. Hieronder vallen de meubelmakers, kleermakers, wevers e.d.

Als tweede tak van bedrijvigheid gold de private dienstensector die aan 27% van de beroepsbevolking werkgelegenheid verschaftte. Het gaat hier om de winkeliers, de reparatiebedrijfjes, het transport, de restaurantjes, kappers etc.

De derde tak van bedrijvigheid was de publieke en semi-publieke sector. Het betreft hier de werkgelegenheid in de overheidsadministratie, het leger, het onderwijs, de politie en de gezondheidszorg. In deze sector werkte niet minder dan 17%. Vooral de werkgelegenheid in het onderwijs valt op. In 1990 telde Azrou tien lagere scholen, drie 'collèges' en een lyceum. In totaal werkten er naar schatting zo'n 500 personen in het onderwijs.

Door de aanwezigheid van werkgelegenheid en voorzieningen zijn tal van migranten naar Azrou getrokken. Het opvallende is dat de groei van Azrou niet is veroorzaakt door de trek van Beni Mguild naar hun marktplaats maar door de komst van bewoners van de zuidelijke gebieden, waarvan weer een groot gedeelte Ait Gheriss. Uit de berekeningen van Beaudet (1969: 74) blijkt dat de inwoners van Azrou voor 24% waren geboren in Azrou, het overige gedeelte kwam van elders. Slechts 7% was afkomstig uit de *Cercle* maar niet uit Azrou: dus er waren zeer weinig Beni Mguild migranten. Van degenen van elders kwam niet minder dan 27% uit de regio Tafilalt, het gebied waarvandaan ook de Ait Gheriss komen. Uit onderzoeken van Nuchelmans

(1991: 34) en Noordam (1991: 39) blijkt dat in de wijken Tizi Moulay Hassan en Qesla 79 respectievelijk 85% van de gezinshoofden niet in Azrou was geboren. De bewoners van deze volkswijken vinden als dagloner werk in de houtzagerijen, in de bouw en in de landbouw, aangevuld met neveninkomsten van de andere gezinsleden (dienstbode, weefster, straathandel e.d.). Het grote aandeel van allochtonen in Azrou had tot gevolg dat op dit moment slechts twee van de vijf en twintig gemeenteraadsleden Beni Mguild zijn.

De uitbreiding van de werkgelegenheid heeft echter de enorme bevolkingsgroei toch niet kunnen bijbenen. Op dit moment is er ook grote armoede. In de krant l'Opinion (27.12.1990) stond de volgende opmerking: *'Durant toutes ces dernières années la ville d'Azrou n'a connu que des promesses et de belles paroles, mais le mal, le sous-développement et le chômage sont toujours là... A Azrou, l'habitat insoluble est de taille et l'infrastructure socio-économique fait défaut. Mais des responsables se sont enrichis de jour au lendemain et possèdent, au vu et au su de tout le monde, des villas, des propriétés et d'autres biens'*.

Belghiti berekende dat in 1971 17% van de bevolking werkloos was (1978: 158). Het is moeilijk precies te zeggen hoe groot de werkloosheid in werkelijkheid is omdat velen wel enig tijdelijk werk verrichten of in de informele sector actief zijn maar onvoldoende verdienen om een redelijk bestaan op te bouwen. Zo wordt door de autoriteiten de stedelijke werkloosheid geschat op 15% en door de oppositiepartijen op 30 à 40% (El Bayane, 7.11.1990). Beaudet (1969: 75) meldt dat van de mannelijke beroepsbevolking in de wijk Qesla 23% werkloos was, 27% dagloner in de landbouw en 14% houthakker of houtschoolstoker (zie voor meer recente gegevens: Nuchelmans, 1991: 35; Noordam, 1991: 37,50). In 1990 ontvingen de dagloners slechts 40 dirham (Nfl. 8,50) per dag, waardoor ze door de tijdelijke tewerkstelling ruimschoots onder de armoededrempel blijven.

Recentelijk is de overheid begonnen met de uitbreiding van de bouw-activiteiten. Zo is in 1989 de bouw van de zevende moskee Annour gestart die door de koning wordt bekostigd. Daarnaast is in hetzelfde jaar ook de bouw van een busstation begonnen. In 1990 hadden ongeveer 300 mensen in beide projecten werk gevonden. Het is duidelijk dat het hier slechts om een gedeeltelijke oplossing van het werkloosheidsprobleem gaat, een oplossing die daarnaast een tijdelijk karakter heeft.

5. Conclusie

Uit het voorafgaande blijkt dat Azrou in de recente geschiedenis een klein handelscentrum is geweest, maar verbonden was met de interregionale handelsroutes en markten. Zelf leverde het hout, wol, huiden en houtskool en kocht het producten als suiker, thee, kleding en wapens in die weer aan de veehouders werden doorverhandeld. De stagnatie van de groei van Azrou rond de eeuwwisseling werd veroorzaakt door de stagnatie van de interregionale handel die zich meer en meer naar de Atlantische kustzone verplaatste.

Vanaf de koloniale periode nam de groei weer toe. In de eerste plaats werd dit veroorzaakt doordat de veehouders niet langer op doortrekkende handelaren en karavanen protectiegelden konden heffen of de handelaren konden plunderen. Door de pacificatie van het gebied konden de landbouw en de handel zich beter ontwikkelen. Door de stichting van bestuurlijke en administratieve organen kwamen vele buitenlanders naar deze plaats wat bijdroeg tot de groei. Omdat Azrou als *Cheflieu du Cercle* was uitgekozen ontstond er een grote Europese kolonie. Er vestigen zich daarnaast ook tientallen *colons* die zich de vruchtbare akkers van de Tigriga-vallei toeëigenden of houtzagerijen exploiteerden. De introductie van electriciteit in de beginjaren dertig deed de bosexploitatie aanzienlijk toenemen. De pacificatie en kolonisatie leidden tot toenemende handelsactiviteiten die in de voorafgaande decennia tot stilstand waren gekomen.

Na de onafhankelijkheid bleef de primaire sector de belangrijkste bron van werkgelegenheid. Samen met de bouwsector en samen met de ambachtelijke sector vonden hierin niet minder dan 37% van de beroepsbevolking werk. Het is deze sector die de groei van Azrou mogelijk maakte. Een probleem is dat de belangrijkste motoren in deze sector, de veehouderij en de bosbouw, al enkele decennia te kampen heeft met overexploitatie wat tot aanzienlijke bodemerosie aanleiding heeft gegeven. De projecten van de Wereldbank die vanaf 1983 gestart zijn hebben nog niet tot de gewenste resultaten geleid. Zeer binnenkort zal de omvang van de veehouderij en bosexploitatie drastisch moeten worden ingekrompen of deze bedrijfstak zal later gedoemd zijn op veel kleinere schaal te opereren. De werkloosheid, die door de omvangrijke migratie is ontstaan, zal verder toenemen als ook de Beni Mguild hun toevlucht naar de stad moeten zoeken.

Internationale en nationale factoren, zoals veranderingen in het

transportwezen, pacificatie en vestiging van het koloniale bestuur en vrijheid van vestiging na de komst van de onafhankelijkheid zijn de belangrijkste factoren geweest die de groei van plattelandskern verklaren. Het opvallende in de ontwikkeling van Azrou van dorp tot stad is dat de Beni Mguild veehouders zijn gebleven. Het zijn Berbers uit het zuiden (Ait Gheriss), het noorden (Riffijnen) en Arabieren uit Fez die de handel beheersen en het land en de houtzagerijen van de *colons* hebben overgenomen. Ontwikkeling en groei blijken ook hier relatieve begrippen.

Bibliografie

- Awad, H. (1970). Morocco's Expanding Towns. In: W. Mangui: *Peasants in Cities: Readings in the Anthropology of Urbanization*. Boston: Houghton Mifflin Company.
- Beaudet, G. (1969). Les Beni M'Guild du Nord. Etude Géographique de l'Evolution Récente d'une Confédération Semi-nomade. *Géographie du Maroc*, no 15.
- Belghiti Alaoui, A. (1978). *Urbanisation et Domination du Monde Rural: l'Exemple d'Azrou*. Thèse de Doctorat. Université de Toulouse-Le Mirail. Institut de Géographie.
- Bernard, A. (1917). Les Forêts de Cèdres du Maroc. *France Maroc*, no 12.
- Le Maroc* (1932). Paris: Librairie Félix Alcan.
- Bidwell, R. (1973). *Morocco Under Colonial Rule. French Administration of Tribal Areas. 1912-1956*. London: Frank Cass.
- Cigar, N. (1981). Socio-Economic Structures and the Development of an Urban Bourgeoisie in Pre-colonial Morocco. *Maghreb Review*, vol. 6 (2).
- Combes, G. (1964). La Micro-Agriculture dans la Région d'Azrou. *Confluent*, no 45,46.
- Ezziani (1886). *Description de l'Afrique. Le Maroc de 1631 à 1812*. Paris: O. Houdas.
- Harris, W.B. (1970). *Morocco That Was*. Westport: Negr. Un. Press. Reprint.
- Ihraï-Aouchar, A. (1989) Les Communautés Rurales de la Haute Moulouya du 17e siècle à nos jours. *Hespéris/Tamuda*, vol.26,27.
- Laoust, E. (1927). La Transhumance dans le Moyen-Atlas. *Hespéris*, vol. 1.
- (1935). *l'Habitation chez les Transhumants du Maroc Central*. Paris: Larose.
- Min. Int. (1986). *Monographie de la Province d'Ifrane*. Ministère de l'Intérieur, Province d'Ifrane.
- Noordam, P. (1991). *Hoop op een Beter Leven: Interne Migratie naar Azrou*. Doctoraal scriptie CA/SNWS, Vrije Universiteit, Amsterdam.
- Nuchelmans, G. (1991). *Ieder voor zich, God voor allen. Verslag van onderzoek naar het verkrijgen van huisvesting in Azrou, Marokko*. Doctoraal scriptie CA/SNWS, Vrije Universiteit, Amsterdam.
- Pascon, P. (1980). *Etudes Rurales, Idées et Enquêtes sur la Campagne Marocaine*. Rabat: SMER.
- Rohlf's, G.A. (1868). *Reise durch Marokko, Uebersteigungen des grossen Atlas*. Bremen: Verlag von J. Kühnmann's Buchhaltung.

- Ségonzac, Mis de (1903). *Voyages au Maroc. 1899-1901*. Paris: Librairie Armand Collin.
- Troin, J.F. (1975). *Les Souks Marocains; Marchés Ruraux et Organisation de l'Espace dans le Moitié Nord du Maroc*. Aix-en-Provence. Edisud.
- Venema, L.B. (1992). Ecological Crisis in the Middle Atlas: the Role of Local Power Constellations. In: *Maroc et la Hollande. Série: Colloques et Séminaires*. Rabat: Université Mohammed V, Faculté des Lettres et des Sciences Humaines.
- A.N. Archieven Nantes, Section Outre Mer. Nantes.